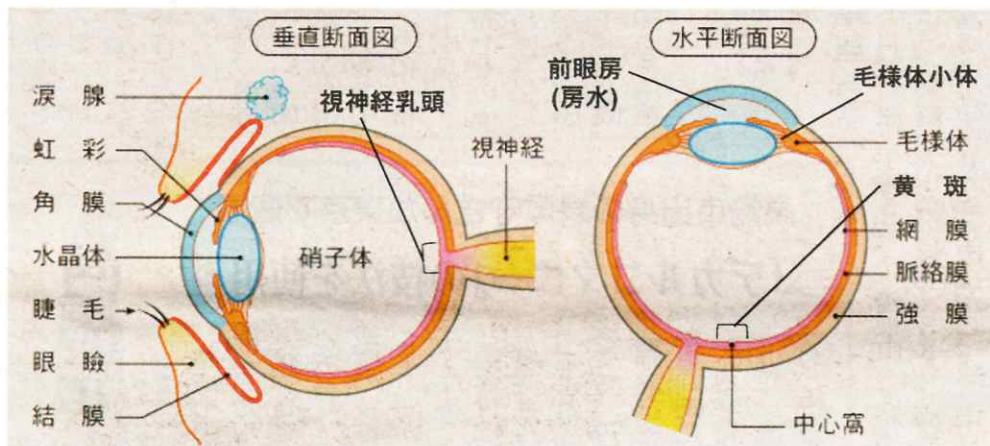


眼球の構造



許可を得て参天製薬ホームページ「目の情報ポータル」から引用(一部改変)

イフレイルは、加齢に伴って目が衰えてきた上に、さまざまな外的ストレスが加わることによって目の機能が低下した状態、またはそのリスクが高い状態と定義されていることと、アイフレイルを早期に発見するためのチェックリストを紹介しました。

瞳孔は大きくなり、同時に毛様体筋は衰え、毛様体小体が緩まるとともに、近くの画像が見えにくくなります。そうすると、近くの画像がぼやけて見えます。これが「老眼」です。白内障は水晶体がにごって、光を通しにくくなる状態で、かすんだり、ぼやけて見えるようになります。緑内障の原因となります。

◆毎週月曜連載 桐生大学・桐生大学短期大学部副学長の山科章さんは、同大学医療保健学部の学生などに講義も開講している。

アイフレイルを起こす目の病気には

人生100年時代の健康管理 桐生大学桐生短期大学部副学長 山科章



【プロフィール】広島県生まれ。1976年広島大学医学部卒業後、聖路加国際病院内科勤務。99年東京医科大学循環器内科主任教授。2020年から現職。総合内科専門医、日本循環器学会専門医、元日本循環器病予防学会理事長。

目は病気はさまざまですが、多いのは白内障、緑内障、糖尿病性網膜症、加齢黄斑変性症などです。それぞれの病気を紹介する前に、目の構造について説明しましょう。

大人の眼球の直径はほぼ五五円玉の大きさで、骨で囲まれたスペース(眼窩へがらんか)にあります。目をカメラに例えて

保健・福祉

大人のワクチンも検討を 葉桜の季節。人の動きが多いと思いますが、コロナの再流行がないことを願います。ワクチンについては大人に対するものはいくつかあります。肺炎球菌に対して65歳以上の高齢者でも1回だけ無料で接種できたり、带状疱疹(ほうしん)のワクチンが50歳以上になると助成されたりすることもあります。子どものとき、水痘(みず)

はやってる病気は?

ほうそう)にかかった人は、高齢者になると带状疱疹を発生して、痛みで苦労することもあり、免疫力が落ちてきている人は接種するといでしょう。子宮頸(けい)がんワクチンは感染症とは多少違いますが、予防のために中学1年になったら受けておくことと発症を予防できるようなので、接種が勧められています。副反応で中止されましたが、今は薦められています。(17日、桐生市医師会)

Table with 5 columns: Disease Name, 3 weeks prior, 2 weeks prior, 1 week prior, Current week. Lists various infectious diseases like Influenza, Measles, etc.

群馬県の感染症サーベイランス(4月3~9日)

Advertisement for AED installation and other services. Includes logos for AED, ASKA, and KIRYU DRIVING SCHOOL. Text: 「STOP! 突然死」... 協賛事業所様随時募集中... 協賛事業所様随時募集中... 詳細は☎0277-46-2511 桐生タイムス社まで